

Economies d'énergie: trucs & astuces au quotidien

Conseil en énergie



Pourquoi réaliser des économies d'énergie?

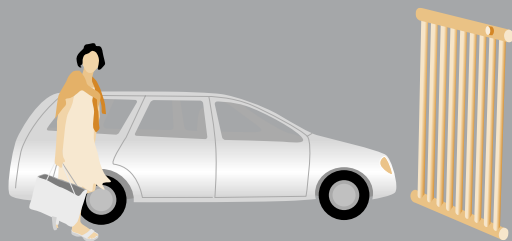
Si une utilisation rationnelle de l'énergie au quotidien est un plus pour l'environnement, elle permet aussi de faire des économies et de garantir la sécurité d'approvisionnement.

Trois bonnes raisons de maîtriser sa consommation d'énergie:

- Toute consommation d'énergie est synonyme de charge environnementale. Qui consomme moins contribue donc à la protection de l'environnement.
- Des économies d'énergie, c'est aussi des économies financières.
- Maîtriser sa consommation énergétique, c'est penser en termes de sécurité d'approvisionnement et ménager les ressources de la planète.

Il n'y a pas que l'électricité!

Un ménage consomme du courant, certes, mais aussi d'autres agents énergétiques tels qu'essence, mazout ou gaz. Le chauffage et la voiture génèrent une dépense bien plus importante que les appareils électriques.



La consommation énergétique annuelle d'une famille de 3 personnes, qui vit dans un 4 pièces et qui fait environ 15 000 km par an avec une voiture de classe moyenne (8 litres/100 km) est la suivante:

Voiture	12 000 kWh
Chauffage	12 000 kWh
Eau chaude	3 000 kWh
Electricité	2 500 kWh

L'énergie grise

En plus de la consommation d'énergie directe, un ménage consomme aussi de l'énergie «grise», c'est-à-dire l'énergie nécessaire à la fabrication, au conditionnement, au stockage et au transport du matériel et des denrées alimentaires, sans oublier les prestations de services, qui génèrent elles aussi une dépense énergétique. Chaque franc dépensé par un ménage représente environ 1,3 kWh d'énergie

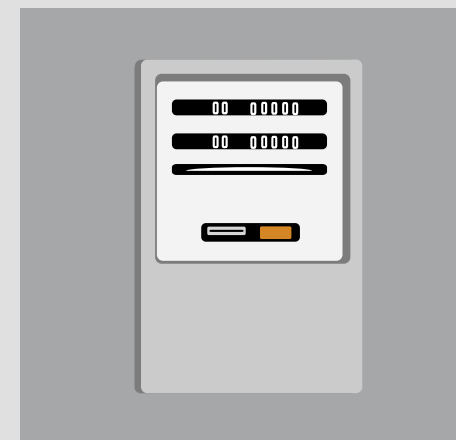
grise. Cette dépense varie cependant fortement en fonction de la prestation. Par passager, un vol aller-retour Zurich/New York représente une consommation énergétique de 7 000 kWh!

Connaître sa consommation d'énergie pour mieux la maîtriser

Il existe plusieurs moyens de connaître sa consommation énergétique:

- Comparer sa consommation avec celle de l'année précédente à la même période grâce aux indications figurant sur les factures printemps et automne.
- Conserver les factures pour calculer la consommation annuelle.
- Composer le 0844 121 113 pour demander des renseignements à ce sujet au Centre de service à la clientèle.
- Relever régulièrement son compteur électrique et noter ces données.

Une comparaison mensuelle ou annuelle donne une bonne idée des économies réalisées.



Etes-vous énergivore ou économe?

Pour faire des économies d'énergie, il est important de connaître toutes les données relatives à votre consommation quotidienne.

Estimation de la consommation

Le tableau ci-après vous permet d'évaluer votre consommation énergétique. Les valeurs correspondent à la consommation moyenne, et celle-ci diffère selon le nombre

d'applications électriques et le type d'habitation. Vous pouvez donc les utiliser pour estimer votre consommation effective. Voir aussi «Energie-Check» sous www.1to1energy.ch

Comparaison

En comparant les valeurs du tableau avec votre propre consommation, vous pouvez évaluer votre potentiel d'économies. Une famille avec des enfants, qui ne prend gé-

Utilisation	Immeuble				Maison individuelle	
	1 pers. 60 m ²	2 pers. 75 m ²	3 pers. 90 m ²	4 pers. et + 120 m ²	1 ou 2 pers. 160 m ²	3 pers. et + 160 m ²
▲ ■ ●	2550	4000	5550	7300	4900	7750
	1550	2000	2550	3300	2900	3750
▲ ■	2300	3650	5100	6700	4500	7150
	1300	1650	2100	2700	2500	3150
▲ ●	2350	3700	5100	6700	—	—
	1350	1700	2100	2650	—	—
▲	2100	3350	4650	6050	—	—
	1100	1350	1650	2050	—	—

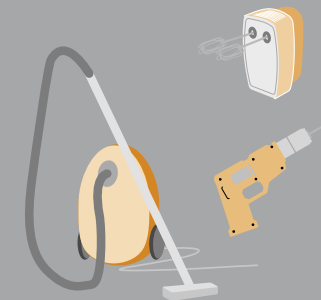
▲ Consommation de base ■ Lave-linge et sèche-linge sur compteur individuel ● Cuisinière électrique

Valeur supérieure = chauffe-eau électrique

Valeur inférieure = eau chaude via gaz, mazout, bois ou chaleur à distance



Groupe 1



Groupe 2

néralement pas de repas à l'extérieur et qui fait souvent une lessive, consomme une quantité de courant non négligeable, ce qui ne veut pas nécessairement dire qu'elle le gaspille.

Un couple qui travaille, qui prend souvent ses repas à l'extérieur et donne son linge au pressing affiche certes une consommation moins importante à son domicile, mais cela ne veut pas dire que sa consommation est basse, car il la reporte sur d'autres points de consommation.

Chasse au gaspi systématique

Faire des économies d'énergie est particulièrement intéressant avec les appareils énergivores. Pour définir leur consommation, les appareils électroménagers sont répartis en deux catégories:

Groupe 1

Il s'agit des grands appareils à forte consommation tels que les réfrigérateurs et les congélateurs, les fours et les cuisinières, les

lave-linge, les sèche-linge et les lave-vaisselle, mais aussi les chauffages électriques d'appoint, les climatiseurs et les humidificateurs. Lors de l'achat, l'Etiquette Energie donne de précieuses indications sur le rendement énergétique de ces appareils.

Groupe 2

Les appareils plus petits et moins énergivores tels que les aspirateurs, les mixeurs, les fers à repasser, les sèche-cheveux et les rasoirs électriques font partie du deuxième groupe.

- Les appareils du premier groupe ont un point commun: ils produisent de la chaleur ou du froid. Ils recèlent donc un potentiel d'économies particulièrement intéressant.
- Pour les appareils du second groupe, les possibilités d'économies sont plus réduites étant donné leur courte durée d'utilisation.
- Une règle prévaut néanmoins pour tous ces appareils: éteignez-les immédiatement après utilisation.

Trucs & Astuces au quotidien

Economiser du courant, c'est facile!

Le tableau ci-après montre la consommation énergétique d'un ménage moyen de 3 personnes.

Si des chauffages électriques d'appoint ou des humidificateurs sont utilisés, la facture d'électricité peut être assez élevée. Quelques conseils pour économiser malin:

Réfrigérateur et congélateur

- Bien régler la température de l'appareil: 5 à 7°C pour le réfrigérateur et -18°C pour le congélateur
- Ne pas laisser la porte ouverte trop longtemps. Bien ranger les denrées pour les retrouver facilement
- Vérifier l'étanchéité des portes
- Ne pas y mettre d'aliments encore chauds
- Dégager la grille d'aération

- Dégivrer le freezer régulièrement (selon le mode d'emploi)
- Entreposer le congélateur dans une pièce fraîche

Lave-linge

- Laver à 60°C au lieu de 95°C
- Le prélavage n'est pas nécessaire pour le linge peu sale
- Remplir la machine au maximum de sa capacité

Plaques de cuisson

- Utiliser des casseroles dont le diamètre est adapté à celui de la plaque
- Si possible, mettre un couvercle sur le récipient de cuisson
- Utiliser un autocuiseur pour les cuissons longues
- Pour cuisiner avec moins d'eau et à faible température, choisir des casseroles à double paroi
- Eteindre la plaque avant la fin de la cuisson pour utiliser la chaleur résiduelle



Four

- Pour la plupart des mets et pour tous les rôtis, renoncer au préchauffage
- Si la durée de cuisson dépasse 40 minutes, éteindre le four 10 minutes avant la fin du temps de cuisson prévu pour utiliser la chaleur résiduelle
- Les fours à air pulsé permettent de cuire simultanément différents mets en utilisant plusieurs niveaux

Sèche-linge

- Laisser sécher le linge à l'air libre le plus souvent possible, en particulier les draps, nappes, etc.
- Plus le linge est essoré, et moins le sèche-linge consommera de courant pour le sécher. Choisir une vitesse d'essorage élevée (au moins 1000 tours/min) ou utiliser uneessoreuse
- Nettoyer le filtre du sèche-linge après chaque usage

Eclairage

- Un bon éclairage recèle un grand potentiel d'économies; mais mieux vaut ne pas laisser les lampes allumées inutilement!
- Utiliser si possible des tubes fluorescents ou des lampes économiques qui, pour une même intensité lumineuse, consomment 4 à 5 fois moins d'énergie que les lampes à incandescence

Appareil	Consommation/an	
Cuisinière	450 kWh	
Lave-vaisselle	300 kWh	
Réfrigérateur	300 kWh	
Congélateur	300 kWh	
Lave-linge	300 kWh	
Sèche-linge	300 kWh	
Eclairage	300 kWh	
Télé, radio, vidéo	200 kWh	
Autres appareils (aspirateur, fer à repasser, sèche-cheveux, rasoir, etc.) total		150 kWh
Chauffe-eau électrique	3 000 kWh	



Lave-vaisselle

- Eviter de rincer la vaisselle à la main et à l'eau chaude avant de la mettre dans la machine. Le lave-vaisselle s'acquittera de cette tâche avec moins d'eau et un minimum d'énergie
- Bien remplir la machine
- Si la vaisselle est peu sale et peu grasse, choisir le programme «éco»

Chauffe-eau

- L'eau du chauffe-eau doit être portée à 60°C au maximum
- Installer un mélangeur monolevier ou thermostatique, qui mélange l'eau chaude et l'eau froide automatiquement
- Prendre une douche plutôt qu'un bain; on utilise ainsi 4 à 5 fois moins d'eau
- Déclencher le chauffe-eau lors d'absences prolongées.
Selon le degré de dureté de l'eau, faire détartre le chauffe-eau régulièrement, en moyenne tous les 4 ou 5 ans

FMB[®]

BKW FMB Energie SA
Viktoriaplatz 2
3000 Berne 25

www.bkw-fmb.ch
info@bkw-fmb.ch